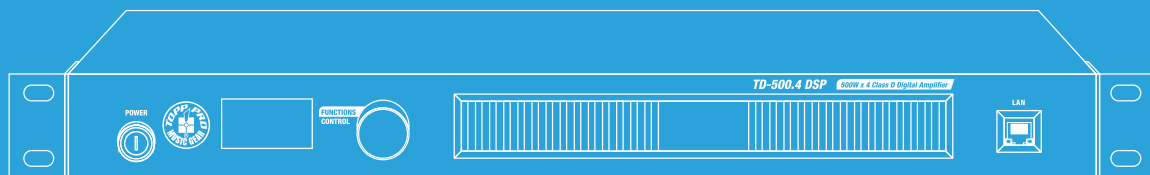




TD500.4DSP

Editor

Operating Instructions



Windows



TD500.4 Editor Operating Instructions

1. Preparation for use

1. Software outline:

This software runs in the windows PC environment and is mainly used for the D500.4 systems. And roughly divided into device list, device parameter configuration, audio routing, system assistance.

2. Environment Requirement:

- OS Windows 7 32/64 bit +
- CPU 1 GHz or faster
- Memory 1Gb or more
- Installed .net Framework 4.5.1+

3. Resolution requirement:

Lowest resolution: 1024x768

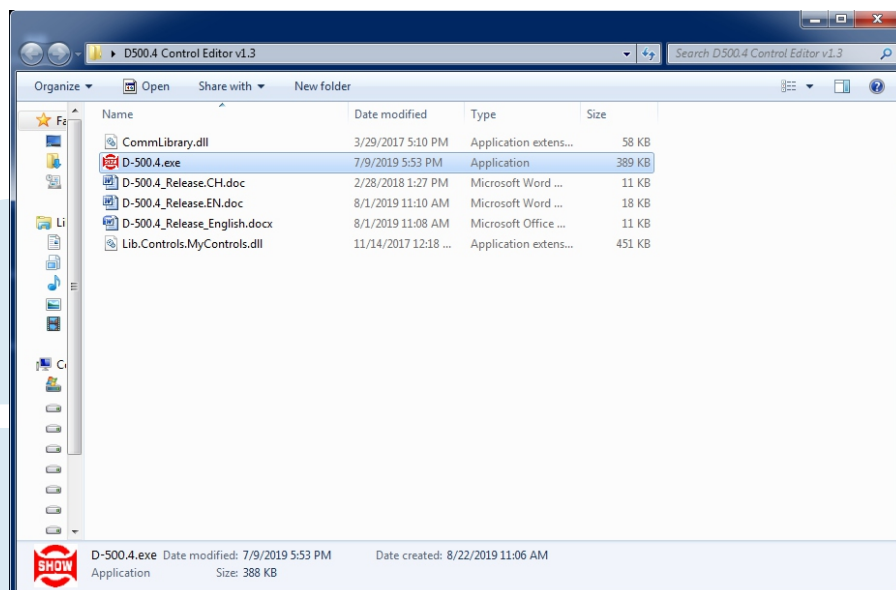
Too low resolution will cause the interface to display disorder

4. Software Installation

No need to install, completely green, can be shipped to any disk under Windows.
(Please confirm that the disk space is less than 100M remaining)

5. Software startup

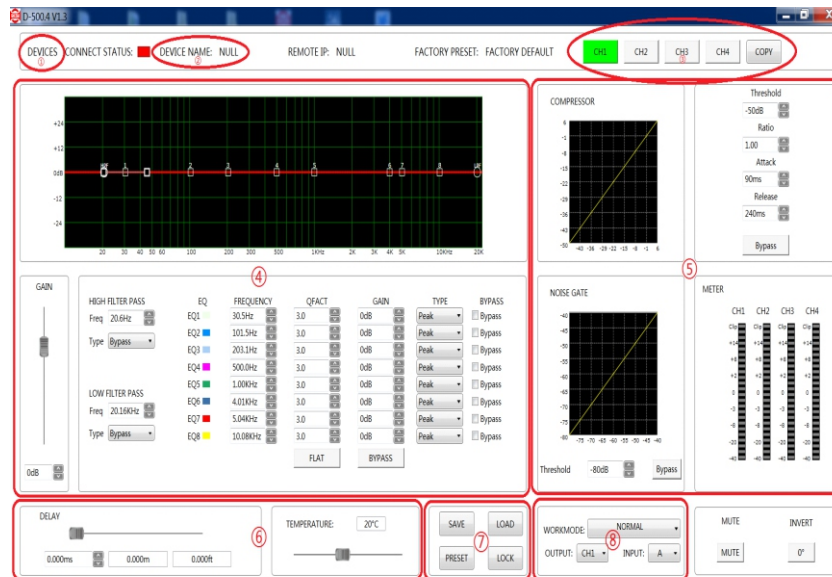
Go to the directory where D500.4 system controller is located, find the executable program, double click to start.



TD500.4 Editor Operating Instructions

2. Using the Editor

The startup interface is shown below:



Note: Current App can only control hardware fileware version range:1.10-1.21

3. Introduction to each function (see red marked part)

1. Device List:

Single-click to open the device list to view all devices currently on the network.



TD500.4 Editor Operating Instructions

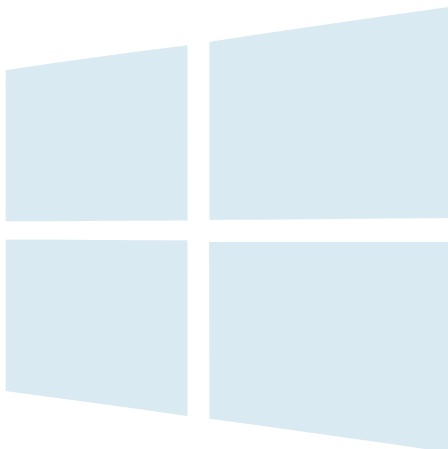
3. Introduction to each function (see red marked part)

Then left click on any device in the device list to connect to the device. When the connection disconnected, an exclamation point appears on the device information.



2. Modify the device

Name. After connecting to the machine, you can click left click on the device name. Modify the device name in the pop-up device name modification box.



TD500.4 Editor Operating Instructions

3. Introduction to each function (see red marked part)

3. Channel selection and copy

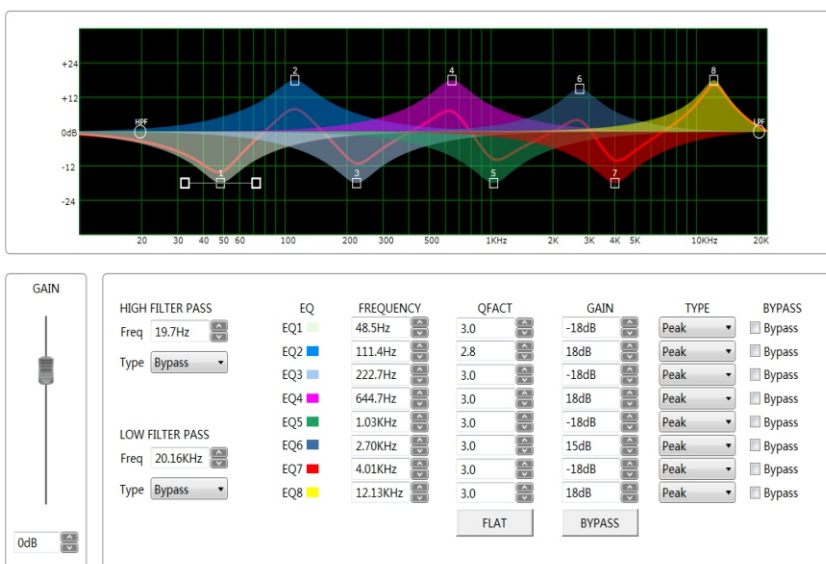
- (1) Channel selection: left click on the channel to jump to that channel.
- (2) Copy: The interface is shown below:



Note: Current App can only control hardware fileware version range: 1.1.0-1.2.1

Select the channel you want to copy the parameter information under the From column on the left, and then select another channel that receives the parameter information on the right side to complete the copy of the channel parameter information.

4: Channel parameter configuration



(4.1) Main configuration parameters:

- (a) Frequency(EQ): Equalization regulator frequency adjustment, range: 20.1Hz to 20.16KHz, a total of 300 frequency points

TD500.4 Editor Operating Instructions

3. Introduction to each function (see red marked part)

- (b) Q factor: Equalizer bandwidth value adjustment range: 0.42 to 128
- (c) Gain (EQ): Equalizer gain adjustment range: -18dB to +18dB
- (d) Type (EQ): Equalizer type: Peak, Low, high
- (e) Gain (Channel): Adjust the volume of the current channel
- (f) HIGH / LOW FILTER PASS: High and low pass filters, there are 20 types in total, the default is BYPASS (disabled state).

(4.2) General function

Flat: Restore all information of the current channel to the default state after clicking yes to confirm.



The screenshot shows the TD500.4 Editor interface. At the top, there are status indicators for DEVICES, CONNECT STATUS, DEVICE NAME, REMOTE IP, and FACTORY PRESET. Below this are channel selection buttons (CH1, CH2, CH3, CH4) and a COPY button. The main interface is divided into several sections:

- EQ Section:** Contains a frequency response graph and a table of EQ parameters. The table has columns for HIGH FILTER PASS, EQ (with color-coded buttons), FREQUENCY, QFACT, and GAIN. A 'FLAT' button is visible below the table.
- COMPRESSOR Section:** Includes a compressor graph and parameters for Threshold, Ratio, Attack, and Release.
- NOISE GATE Section:** Includes a noise gate graph and a Threshold parameter.
- METER Section:** Shows four channel meters (CH1, CH2, CH3, CH4) and a MUTE button.
- Other Controls:** Includes a GAIN slider, DELAY controls, TEMPERATURE (20°C), and buttons for SAVE, LOAD, PRESET, LOCK, WORKMODE, OUTPUT, and INPUT.

Note:Current App can only control hardware firmware version 1.10-1.21

(4.3) Bypass: Disable all features of the current channel



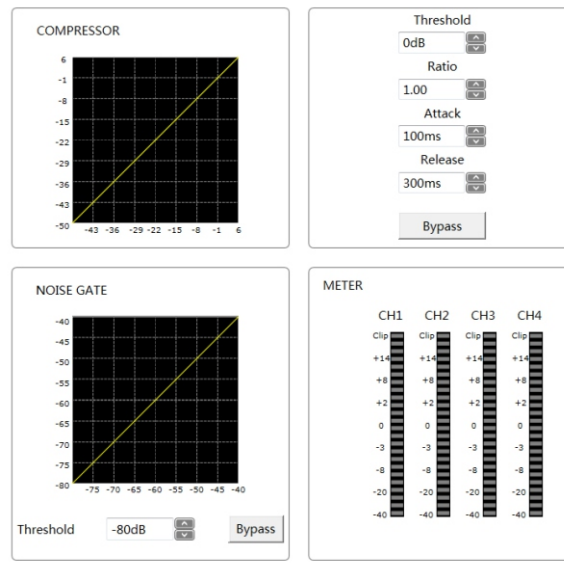
This screenshot shows the same TD500.4 Editor interface as above, but with the 'BYPASS' button highlighted in green in the EQ section. A small dialog box is visible in the center of the screen with the text: "All parameters will be initialized. Are you sure?" with 'Yes' and 'No' buttons. The 'FLAT' button is now disabled.

Note:Current App can only control hardware firmware version 1.10-1.21

TD500.4 Editor Operating Instructions

3. Introduction to each function (see red marked part)

5. GATE, COMP Parameter Configuration



1); Noise Gate: Noise gate parameter adjustment zone

Mainly adjust the following parameters:

(a) Threshold, Noise Gate: Threshold adjustment range: -80dB to +20dB

2); Compressor: Compressor parameter adjustment zone.

Mainly adjust the following parameters:

(a) Threshold: Compressor threshold adjustment range: -30dB to +20dB

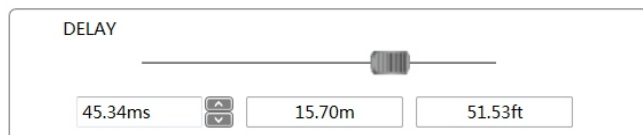
(b) Ratio: Compressor slope value 1:2.1 to 10:1, (limit ∞)

(c) Attack: Compressor recovery time is 15ms to 150ms

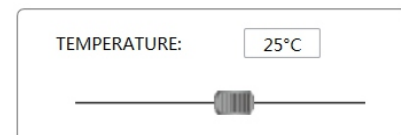
(d) Release time: Compressor release time is 20ms to 1S

(e) Bypass: Compressor function switch

6. Other Functions



Delay: Mixer Delay Adjustment



Temperature: Temperature correction

TD500.4 Editor Operating Instructions

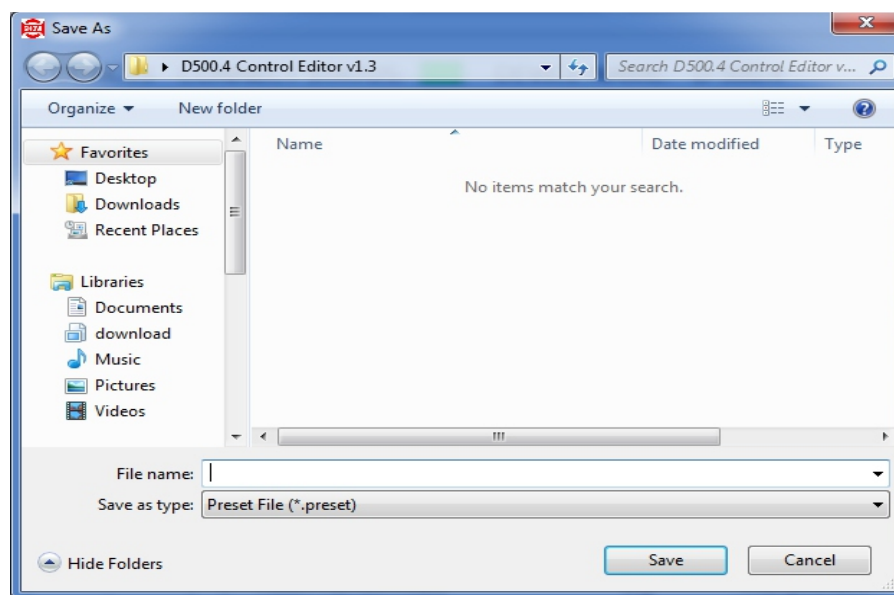
3. Introduction to each function (see red marked part)

7. System Assistance

System assist: save, load, preset, lock.

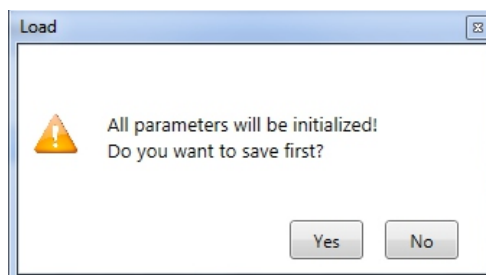


(7.1) Save:



Enter the preset file name in the file name field and press Save to save.

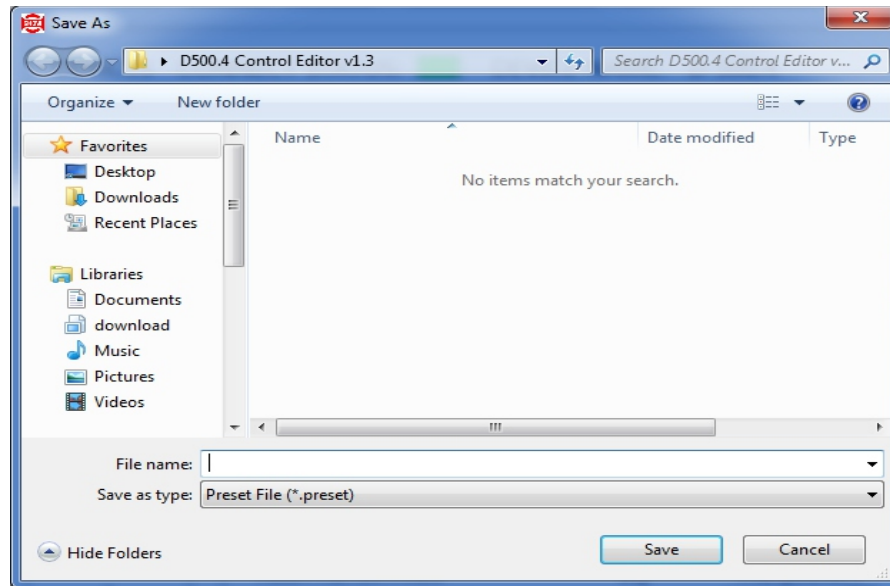
(7.2) Load:



When Load is selected, confirming the read preset will overwrite all current channel information of the device.

TD500.4 Editor Operating Instructions

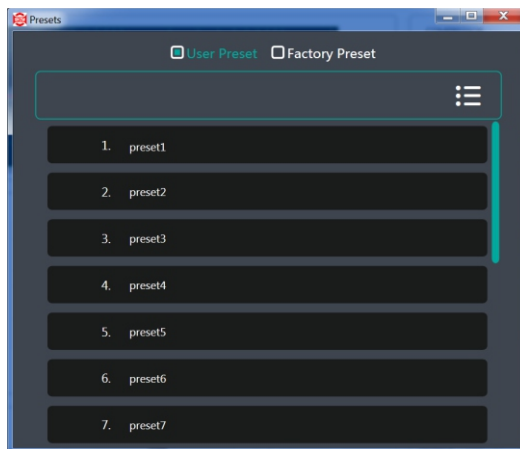
3. Introduction to each function (see red marked part)



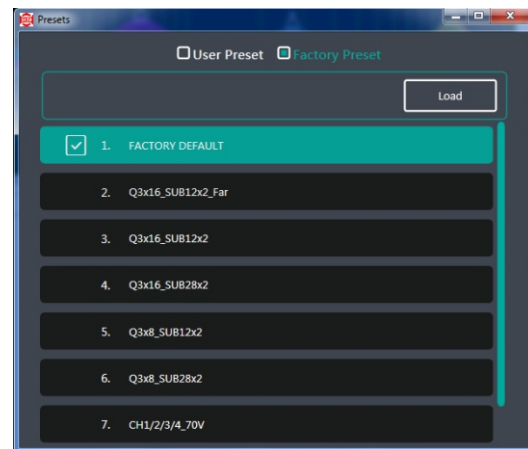
Select the file with the suffix .preset and open it, then complete the Load operation.

(7.3) Preset

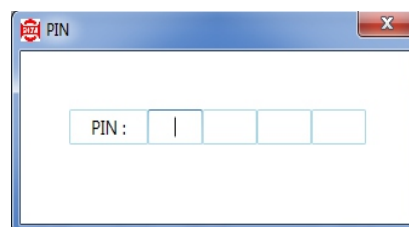
1. User Preset



2. Factory Mode Preset



(7.4) Lock

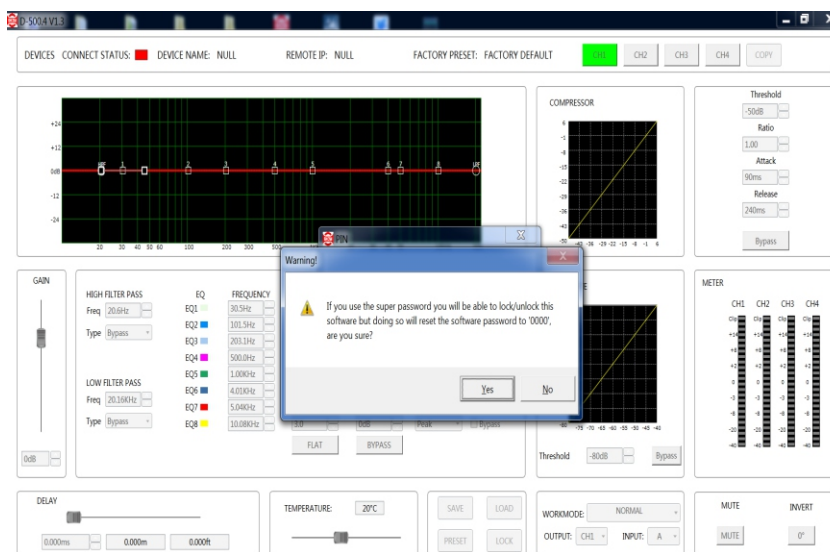


Left click on Lock, the input box as shown below will pop up, enter the set password and lock the software. If you have forgotten your password, you can use the super password "5004" to reset the current password to 0000.

TD500.4 Editor Operating Instructions

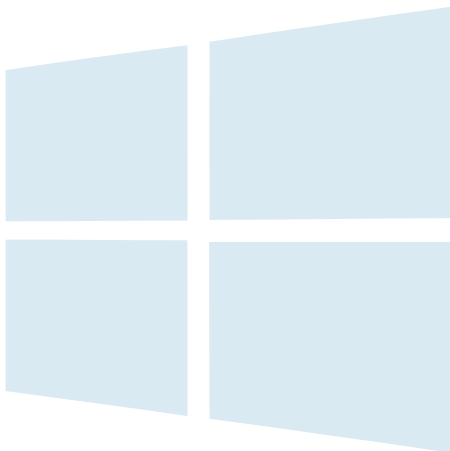
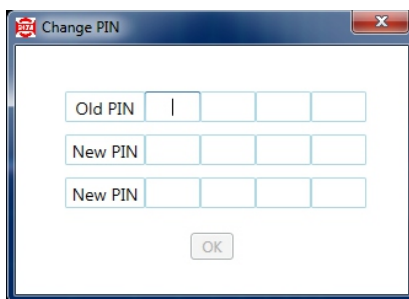
3. Introduction to each function (see red marked part)

The following prompt will pop up when you use the super password "5004".



Note: Current App can only control hardware fileware version range: 1.10-1.21

Right-clicking on Lock will bring up the Change Password window, enter the old password and the new password twice (confirm the new password), and the password will be modified to the new password after the verification is correct. You can also enter the super password "5004" directly in the old password field and enter a new password. You can also change the password operation.





TD500.4 Editor Operating Instructions

3. Introduction to each function (see red marked part)

8. Work Mode

(8.1) Input: Input Channel Mode

DEVICES CONNECT STATUS: ■ DEVICE NAME: null REMOTE IP: null FACTORY PRESET: FACTORY DEFAULT CH2 CH3 CH4 COPY

Threshold: -50dB Ratio: 1.00 Attack: 90ms Release: 240ms Bypass

COMPRSSOR

Threshold: -80dB Bypass

NOISE GATE

METER

HIGH FILTER PASS	EQ	FREQUENCY	Q/FACT	GAIN	TYPE	BYPASS
Freq: 20.0Hz	EQ1	30.5Hz	3.0	0dB	Peak	Bypass
Type: Bypass	EQ2	101.5Hz	3.0	0dB	Peak	Bypass
	EQ3	203.0Hz	3.0	0dB	Peak	Bypass
	EQ4	500.0Hz	3.0	0dB	Peak	Bypass
	EQ5	1.000kHz	3.0	0dB	Peak	Bypass
	EQ6	4.020kHz	3.0	0dB	Peak	Bypass
	EQ7	5.040kHz	3.0	0dB	Peak	Bypass
	EQ8	10.080kHz	3.0	0dB	Peak	Bypass
					FLAT	BYPASS

LOW FILTER PASS

Freq: 20.16kHz

Type: Bypass

DELAY: 0.000ms 0.000m 0.000s

TEMPERATURE: 20°C

SAVE LOAD PRESET LOCK

WORKMODE: NORMAL

OUTPUT: CH1 INPUT: A

MUTE INVERT MUTE 0°

Note:Current App can only control hardware fileware version range:1.1.0-1.2.1

(8.2) Output: Output Channel Mode

DEVICES CONNECT STATUS: ■ DEVICE NAME: null REMOTE IP: null FACTORY PRESET: FACTORY DEFAULT CH2 CH3 CH4 COPY

Threshold: -50dB Ratio: 1.00 Attack: 90ms Release: 240ms Bypass

COMPRSSOR

Threshold: -80dB Bypass

NOISE GATE

METER

HIGH FILTER PASS	EQ	FREQUENCY	Q/FACT	GAIN	TYPE	BYPASS
Freq: 20.0Hz	EQ1	30.5Hz	3.0	0dB	Peak	Bypass
Type: Bypass	EQ2	101.5Hz	3.0	0dB	Peak	Bypass
	EQ3	203.0Hz	3.0	0dB	Peak	Bypass
	EQ4	500.0Hz	3.0	0dB	Peak	Bypass
	EQ5	1.000kHz	3.0	0dB	Peak	Bypass
	EQ6	4.020kHz	3.0	0dB	Peak	Bypass
	EQ7	5.040kHz	3.0	0dB	Peak	Bypass
	EQ8	10.080kHz	3.0	0dB	Peak	Bypass
					FLAT	BYPASS

LOW FILTER PASS

Freq: 20.16kHz

Type: Bypass

DELAY: 0.000ms 0.000m 0.000s

TEMPERATURE: 20°C

SAVE LOAD PRESET LOCK

WORKMODE: NORMAL

OUTPUT: CH1 INPUT: A

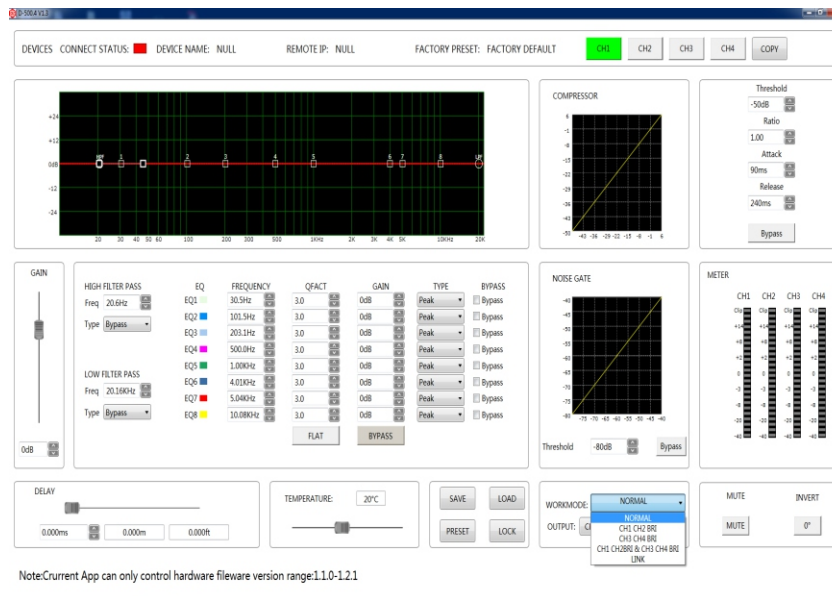
MUTE INVERT MUTE 0°

Note:Current App can only control hardware fileware version range:1.1.0-1.2.1

TD500.4 Editor Operating Instructions

3. Introduction to each function (see red marked part)

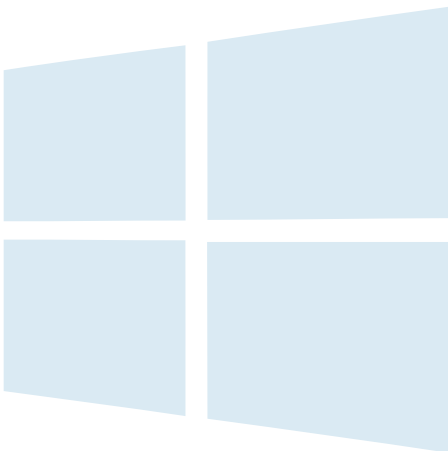
(8.3) Work Mode



(8.4) Mute: Mute the machine

(8.5) Invert: Phase: Switches the peak and valley of the input audio signal.

(8.6) Meter: Signal level and was used for siplay the size of the sound signal.

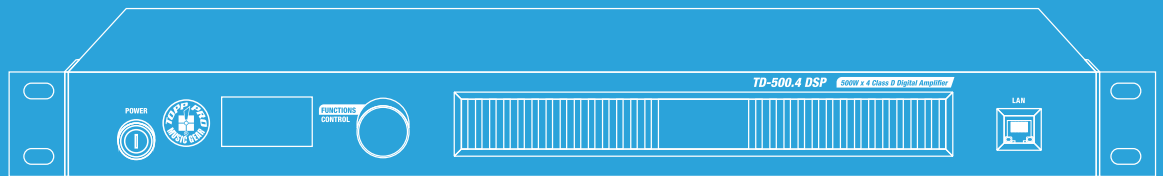




TD500.4DSP

Editor

Instrucciones de Uso



Windows



TD500.4 Editor Instrucciones de Uso

1. Preparación

1. Resumen del Software:

Este software se ejecuta en el entorno de PC con Windows y se utiliza principalmente para el sistema TD500.4. Básicamente se divide en: Lista de dispositivos, configuración de parámetros del dispositivo, enrutamiento de audio, asistencia del sistema.

2. Requisitos de Sistema:

- Sistema operativo Windows 7 32/64 bit o mas
- CPU 1 GHz o más rápido
- Memoria de 1 GB o más
- .net Framework4.5.1+ instalado

3. Requisitos de Resolución:

Resolución más baja: 1024x768

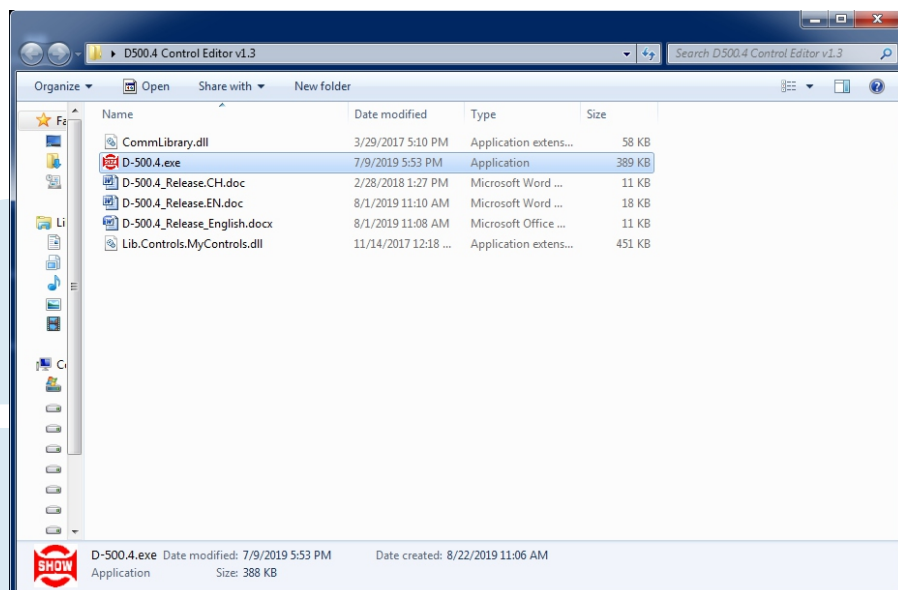
Una resolución demasiado baja hará que la interface muestre desorden

4. Instalación de Software

No es necesario instalarlo, completamente, se puede guardar en cualquier disco bajo la plataforma de Windows (confirme que el espacio en disco no sea inferior a 100M)

5. Inicio del Software

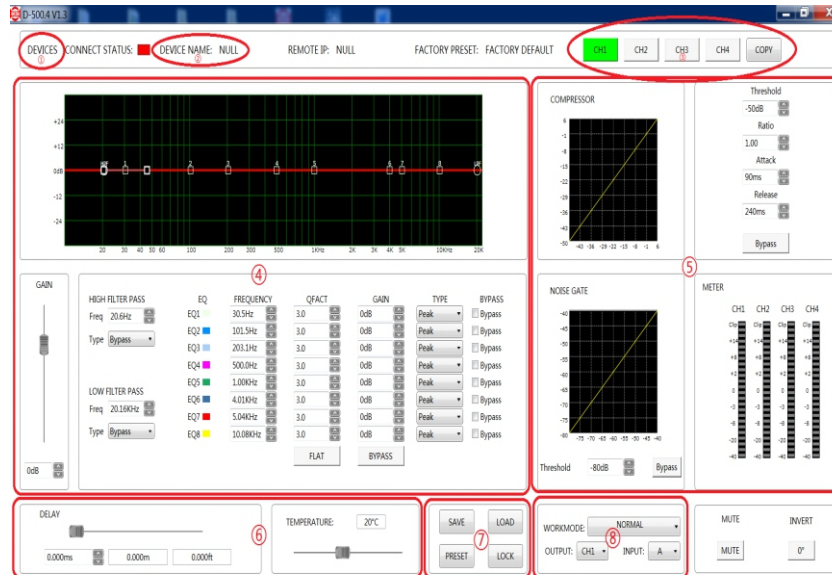
Vaya al directorio donde se encuentra el controlador del sistema TD500.4, busque el programa ejecutable (exe), haga doble clic para comenzar.



TD500.4 Editor Instrucciones de Uso

2. Usando el Editor

La interface de inicio se muestra a continuación:



Note:Current App can only control hardware fileware version range:1.10-1.21

3. Introducción a cada función (ver parte marcada en rojo)

1. Lista de Dispositivos (DEVICES):

Haga clic para abrir la lista de dispositivos y ver todos los dispositivos actualmente en la red.



Note:Current App can only control hardware fileware version range:1.10-1.21

TD500.4 Editor Instrucciones de Uso

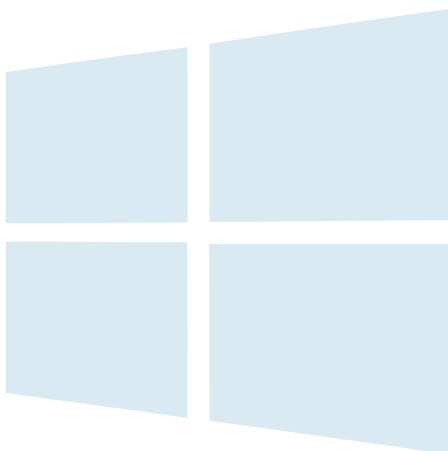
3. Introducción a cada función (ver parte marcada en rojo)

Luego haga clic izquierdo en cualquier dispositivo en la lista de dispositivos para conectarse al dispositivo. Cuando se desconecta la conexión, aparece un signo de exclamación en la información del dispositivo.



2. Modificar el dispositivo

Nombre. Después de conectarse a la computadora, puede hacer clic izquierdo en el nombre del dispositivo. Modifique el nombre del dispositivo en el cuadro de modificación del nombre del dispositivo.



TD500.4 Editor Instrucciones de Uso

3. Introducción a cada función (ver parte marcada en rojo)

3. Selección de Canales y Copiar

(3.1) Selección de canal: Haga clic izquierdo en el canal que desea seleccionar para ser ajustado.

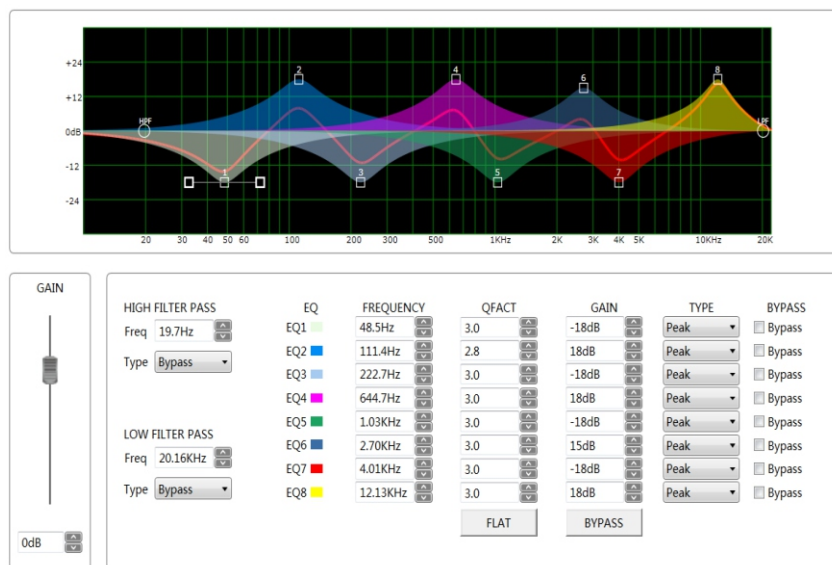
(3.2) Copiar: Haga clic en la casilla de "COPY" para copiar los parámetros de un canal a otro. La interfaz se muestra a continuación:



Note: Current App can only control hardware fileware version range: 1.1.0-1.2.1

Seleccione el canal desde del cual desea enviar la información de los parámetros en la columna "FROM" a la izquierda, y luego seleccione el canal que recibirá la información de estos parámetros en el lado derecho, así se completa la copia de la información de los parámetros de un canal a otro.

4: Configuración de Parámetros de Canal



(4.1) Parámetros de configuración principales:

(a) Frecuencia (EQ): Ajusta la frecuencia de ecualización, el rango: 20.1Hz a 20.16KHz, un total de 300 puntos de frecuencia.


TD500.4 Editor Instrucciones de Uso

3. Introducción a cada función (ver parte marcada en rojo)

- (b) Factor Q: Rango de ajuste del valor del ancho de banda del ecualizador: 0,42 a 128
- (c) Ganancia (EQ): Rango de ajuste de ganancia del ecualizador: -18dB a + 18dB
- (d) Tipo (EQ): Tipo de ecualizador: Pico, Bajo, Alto
- (e) Ganancia (Canal): Ajusta el volumen del canal actual
- (f) Filtros Paso ALTO /Paso BAJO: Filtros de paso alto y paso bajo, hay 20 tipos en total, el valor predeterminado de fábrica es BYPASS (estado deshabilitado).

(4.2) Función general

FLAT: Restaura toda la información del canal actual al estado predeterminado después de hacer clic en SI para confirmar



Note:Current App can only control hardware fileware version range:1.1.0-1.2.1

(4.3) Bypass

Deshabilita todas las funciones del canal actual

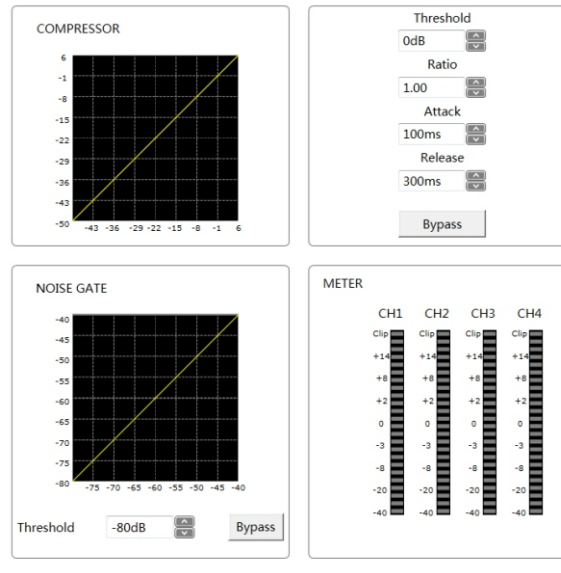


Note:Current App can only control hardware fileware version range:1.1.0-1.2.1

TD500.4 Editor Instrucciones de Uso

3. Introducción a cada función (ver parte marcada en rojo)

5. Parámetros de Configuración: Compuerta/Compresor



1): Puerta de Ruido: Zona de ajuste de parámetros de puerta de ruido

Ajuste principalmente los siguientes parámetros:

(a) Umbral: Rango de ajuste del umbral: -80dB a + 20dB

2): Compresor: zona de ajuste de parámetros del compresor.

Ajuste principalmente los siguientes parámetros:

(a) Umbral: Rango de ajuste del umbral del compresor: -30dB a + 20dB

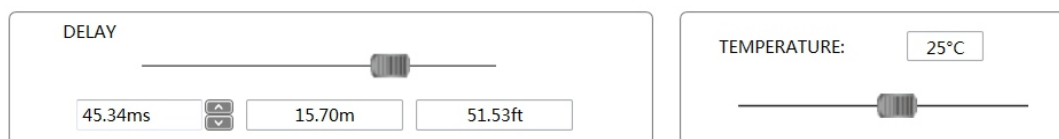
(b) Relación: Valor de pendiente del compresor 1: 2, 1 a 10: 1, (límite)

(c) Ataque: El tiempo de recuperación del compresor es de 15 ms a 150 ms

(d) Tiempo de liberación: El tiempo de liberación del compresor es de 20 ms a 1 S

(e) Bypass: Interruptor de la función del compresor

6. Otras Funciones



Retardo (Delay): Ajuste del retardo del canal.

Temperatura: Corrección de temperatura del amplificador.

TD500.4 Editor Instrucciones de Uso

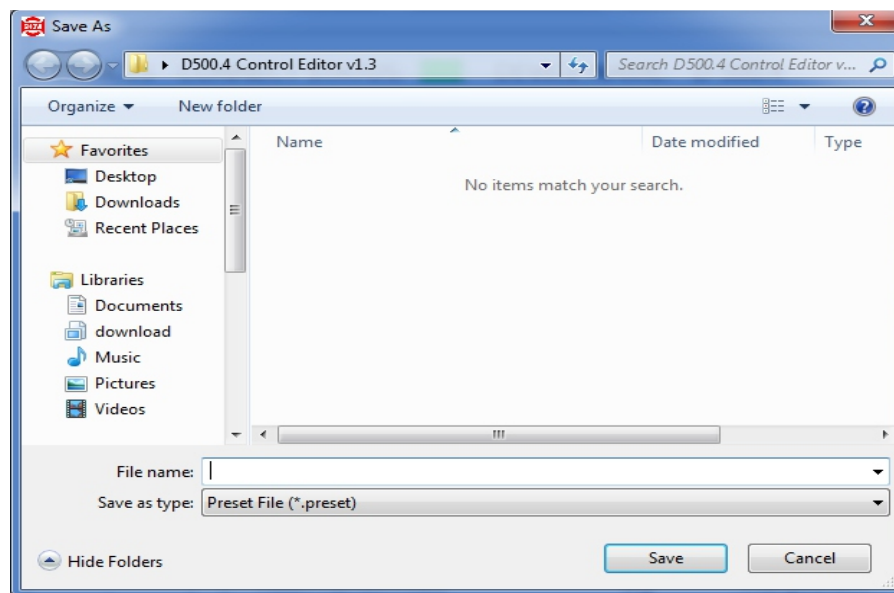
3. Introducción a cada función (ver parte marcada en rojo)

7. Asistencia del Sistema

Sistema: Guardar, Cargar, Presets, Bloquear

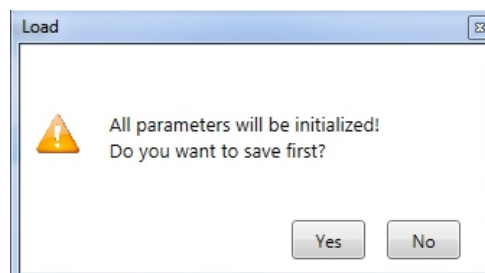


(7.1) Guardar (Save):



Ingrese el nombre del preset en el campo de nombre de archivo y presione SAVE para guardar.

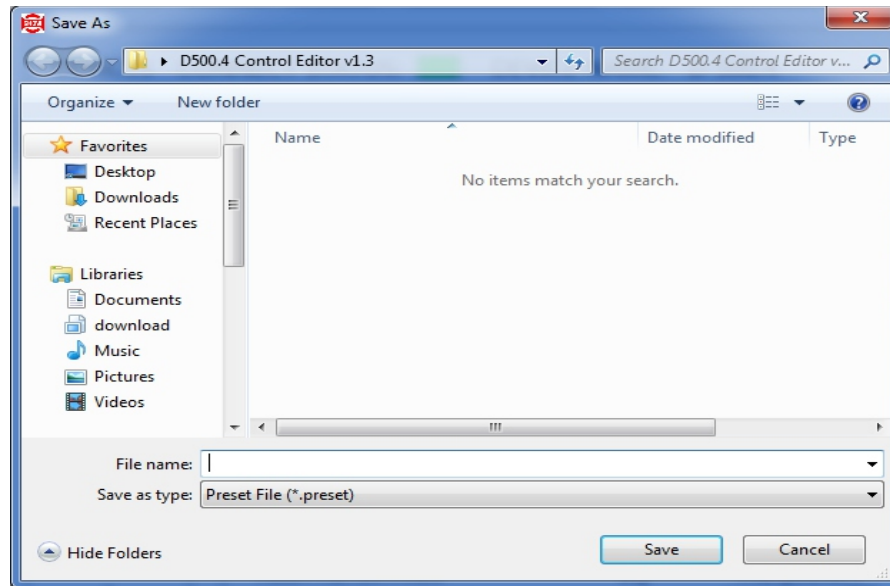
(7.2) Cargar (Load):



Cuando se selecciona Cargar (Load), la confirmación del valor predeterminado "Preset" de lectura sobrescribirá toda la información del canal actual del dispositivo.

TD500.4 Editor Instrucciones de Uso

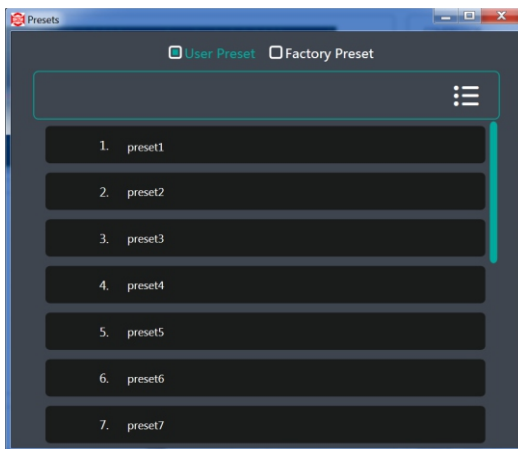
3. Introducción a cada función (ver parte marcada en rojo)



Seleccione el archivo con el sufijo, preestablecido y ábralo, luego complete la operación de carga.

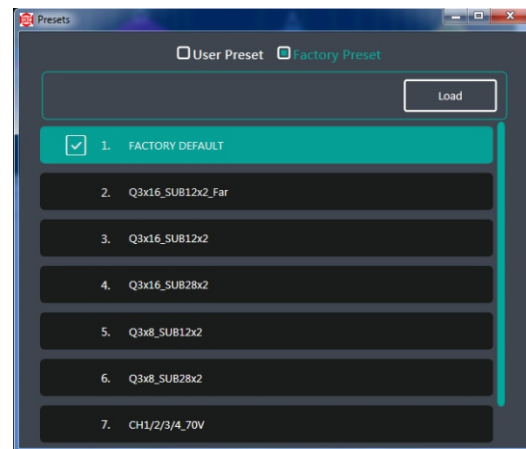
(7.3) Preset

1. Preset de Usuario



Se utiliza para guardar o cargar los ajustes que el usuario haga en el sistema. También se podrá importar "preset" desde la computadora que estén guardados ahí, al igual que exportar cualquier "preset" hacia una computadora.

2. Preset de Fábrica

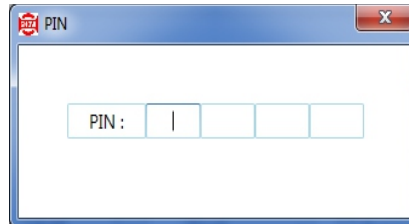


Esta función se utiliza para cargar los "presets" previamente guardados de fábrica con diferentes configuraciones.

TD500.4 Editor Instrucciones de Uso

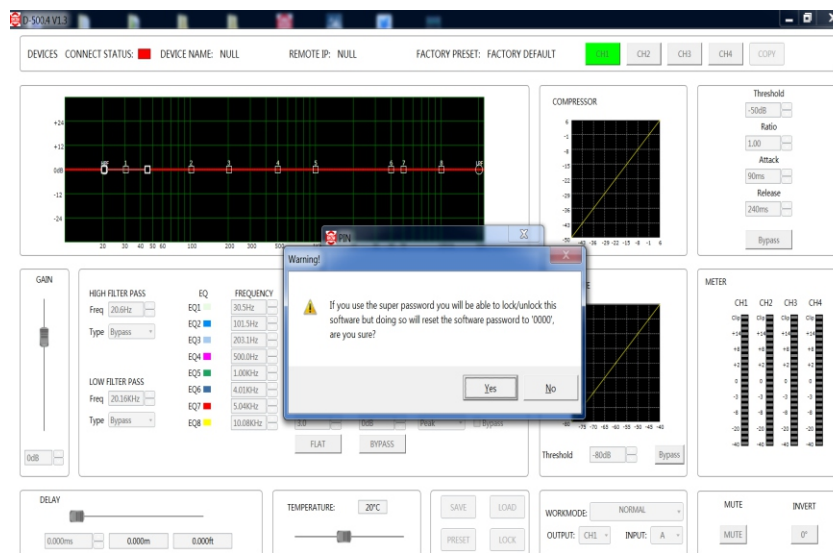
3. Introducción a cada función (ver parte marcada en rojo)

(7.4) Bloqueo (Lock)



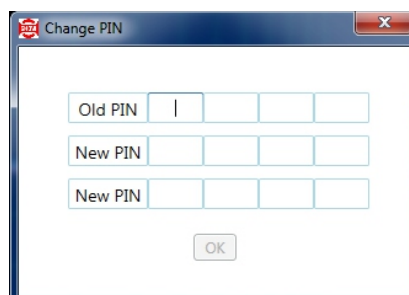
Haga clic izquierdo en Bloquear, aparecerá el cuadro de entrada como se muestra a continuación, ingrese la contraseña establecida y bloquee el software. Si ha olvidado su contraseña, puede usar la súper contraseña "5004" para restablecer la contraseña actual a 0000.

El siguiente mensaje aparecerá cuando use la súper contraseña "5004".



Note Current App can only control hardware fileware version range:1.10-1.21

Al hacer clic con el botón derecho en Bloquear, aparecerá la ventana Cambiar contraseña, ingrese la contraseña anterior y la contraseña nueva dos veces (confirme la nueva contraseña), y la contraseña se modificará a la nueva contraseña después de que la verificación sea correcta. También puede ingresar la súper contraseña "5004" directamente en el campo de contraseña anterior e ingresar una nueva contraseña. También puede cambiar la operación de contraseña.



TD500.4 Editor Instrucciones de Uso

3. Introducción a cada función (ver parte marcada en rojo)

8. Modo de Trabajo

(8.1) Entrada: Modo Entrada de Canal



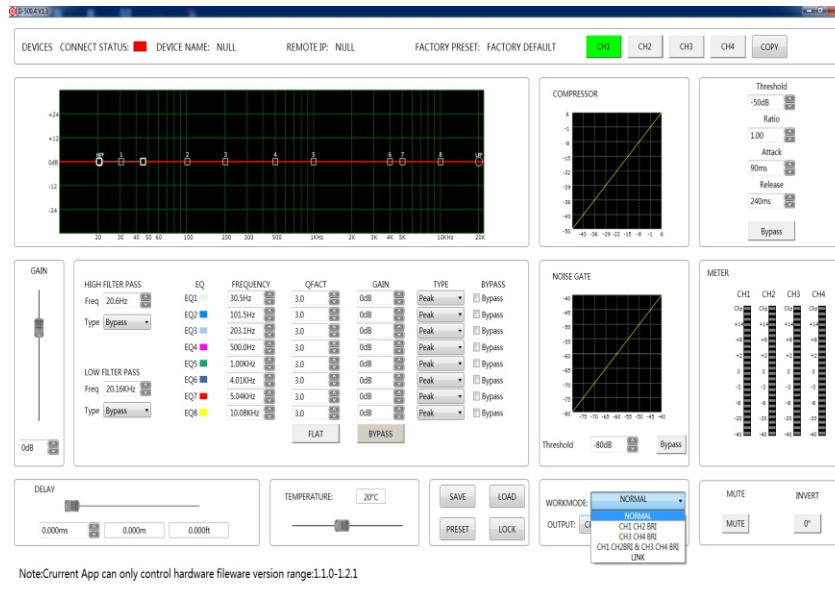
(8.2) Salida: Modo de Salida de Canal



TD500.4 Editor Instrucciones de Uso

3. Introducción a cada función (ver parte marcada en rojo)

(8.3) Modo de Trabajo



(8.4) MUTE: Pone en silencio el canal

(8.5) INVERTIR: Esta función invierte la fase en 180° la entrada del canal

(8.6) MEDIDORES: Estas 4 barras indican la cantidad de señal de salida de cada canal.

